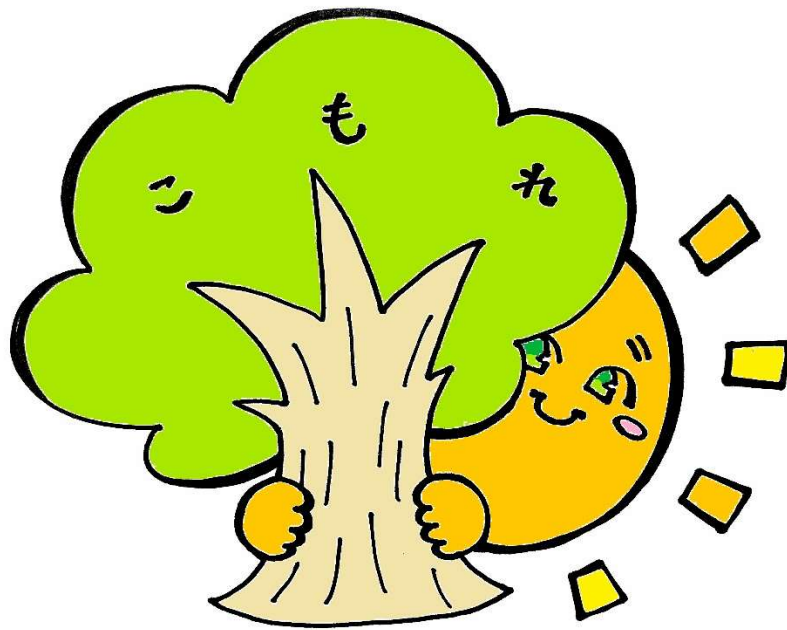


知的障害者施設

ハートポートこもれび（短期入所）

ご利用のしおり

令和8年4月1日



社会福祉法人 調布市社会福祉事業団

〒182-0032 東京都調布市西町290-7

TEL 042-444-0847

FAX 042-444-0848

ホームページ

<http://www.jigyodan-chofu.com/>

メール

[komorebi-ss@jigyodan-chofu.com](mailto:komorebi-ss@jigyodan-chofu.com)



こもれびHP



こもれびメール

## 調布市社会福祉事業団経営理念

私たちは、すべての利用者が人として人らしく尊ばれ、自らの意思に基づいた生活を地域社会で営むことができるよう支援します。

## 調布市社会福祉事業団経営方針

1. 利用者の人権を大切にします。
2. 利用者の意思を大切にします。
3. 利用者の満足度を大切にします。
4. 利用者の健康と安全を大切にします。
5. 利用者に笑顔で支援することを大切にします。
6. 利用者の地域での自立を支援します。

# 目 次

1. ハートポートこもれび（短期入所）概要
2. ご利用にあたって
3. ご利用の流れ
4. お食事
5. 健康面
6. 持ち物
7. 1日の流れ
8. 通所・通学
9. その他

# 1 ハートポートこもれび（短期入所）概要

施設の利用は、三鷹・府中・調布在住で知的障害と診断を受けた方が対象となっております。年々変わっていく障害福祉サービスの中で、皆様の声に応じていくとともに、サービスの質の向上を心がけています。

## こもれび（短期入所）概要

こもれび（短期入所）は、調布市社会福祉事業団の自主事業です。

### 1 定員 9人

【9人の内訳】

中学生以上で障害福祉サービスの支給決定をされていることが必要です。

- ・調布市枠 3人 調布市登録の方のみ
- ・府中市枠 3人 府中市登録の方のみ
- ・三鷹市枠 3人 三鷹市登録の方のみ

※こもれび（短期入所）の利用は1泊2日からになります。

※各市3枠の内1枠は緊急枠です。緊急枠は他に緊急対応が必要な方が現れた場合、利用の権利を譲っていただく必要があります。予約時に利用の確約が無い事について同意が必要です。

### 2 環境 2階フロア（全室個室）

清潔感のある木目を基調とした内装で、ゆったりと過ごせる広さです。フロアの中央にスタッフルームを位置し、安心して過ごせる空間となっております。

### 3 利用料について

利用料は障害支援区分、負担上限月額等により異なります。

#### 利用料のお支払いについて

利用料のお支払いに関しては、口座引き落としの方法をとらせていただいております。新規面談時に口座振替用紙をお渡ししますので、ご記入いただきお手続きください。

毎月月末締めとし、翌月20日前後に請求書を送付致します。ご登録いただいた口座より27日に引き落としさせていただきます。

口座引き落としの手続きが完了次第、利用分を遡って請求させていただきます。

尚、3ヶ月間引き落としが出来なかった際は、今後の利用を控えさせていただくことがありますので、ご了承ください。



#### Q こもれび(短期入所)となごみショートステイは、何が違うの？

- ・予約方法が違います。こもれび（短期入所）で予約・キャンセルを受け付けます。

#### 市役所では予約ができないので、ご注意ください。

- ・1泊2日からのご利用です。日帰り利用はできません。
- ・その他、なごみのように大きな洗濯・乾燥機がないので、洗濯は3泊以上宿泊される方が対象です。
- ・その他にも違いがありますので、質問などあれば、お気軽にご連絡ください。

## 2 ご利用にあたって

ご利用が可能になるのは面談後に登録が完了してからです。

こもれび（短期入所）は、様々な障害特性をお持ちの方が集団生活を送る場となっております。以下①から⑦までの条件に該当される場合はご利用を検討させていただきま  
す。登録後に生じた障害特性の変化には、ご家族と相談させていただき、ご利用の見直しを  
いただく事もございます。ご本人及び全ご利用者の安全な施設利用のため、ご理解  
いただけますようお願い致します。

- ① 生活する上で車いすが必要な方
- ② 施設内でのインシュリン注射，CPAP，浣腸をはじめとする医療行為が必要な方  
※医療行為にあたるか判断が難しい場合はご相談ください。
- ③ 他傷・物損・自傷を繰り返し行い，安全確保が難しい方
- ④ アナフィラキシー等重篤な食物アレルギーがある方  
※アレルギーに関しては、『4 お食事』で詳細を説明しております。
- ⑤ 常時個別対応を必要とする方
- ⑥ 集団生活の中で迷惑行為を著しく繰り返す方，他ご利用者の生活を著しく乱して  
しまう方
- ⑦ 嚥下調整食など特別な配慮が必要な方

下記の方は，必ずご連絡ください！

★服薬調整中，傷病中の利用は，利用前のご連絡が必要とります。ご本人に特別な配慮が  
必要な場合や事前にご連絡がない場合はご利用をお控えいただくことがございます。

★最終ご利用日より3年が経過した場合は再登録が必要となります。

3年経過しての予約の場合は，先に再面談の日程調整のご連絡を致します。

★全ご利用者が安心安全な生活ができるよう努めております。他ご利用者の居室へ頻繁に  
入ってしまう場合や，夜間の睡眠を妨げてしまう場合や職員が見回りなどで全体の見守  
りができない場合ご利用者・ご家族同意の上，一時的に施錠させていただくことがござ  
います。

・施錠させていただく際は，必ず同意書をいただきます。

・内側からご利用者ご自身で鍵がかけられるサムターン式の居室も数多くご用意しており  
ますので，ご安心ください。

### 3 ご利用の流れ

以下の流れは、初利用の場合です。2回目以降のご利用の場合は、利用登録申請、事前面談、登録完了は省かれます。障害担当窓口で書類を受け取るか、こもればホームページよりダウンロードし、申請書類を表紙面の住所まで郵送ください。

#### 利用登録申請

申請書類を郵送ください。

<提出するもの>

#### ①利用登録申請書

(各市障害担当窓口・なごみ事務所・こもれば事務所にあります。ホームページからダウンロードも可能です。)

②顔写真 (スナップ写真、コピーしたもの 顔がわかるものを同封してください)

③個人情報提供同意書(調布市→(福)調布市社会福祉事業団)

※なごみの利用実績のある方が提出いただくことにより、事前面談を省略させていただくことがございます。

#### 事前面談

申請書類がこもれば(短期入所)に届きましたら、担当者から直接ご自宅にお電話致します。そこで新規面談日程を調整します。

当日はご本人とご家族でお越しください。施設内をご覧ください、利用に際してのご説明を致します。またご利用者の様子や支援方法についてお聞かせください。不安なことや質問などありましたら、どうぞご相談ください。

※なごみショートステイの利用実績のある方で、**利用登録申請**の③をご提出いただける場合は、なごみショートステイの情報をこもれば(短期入所)での支援に活用できるため、事前面談を省略させていただくことがございます。

《事前面談時にご持参いただきたいもの》

①障害福祉サービス受給者証(コピーをとらせていただきます。)

②投薬指示書、薬剤情報、お薬手帳(服薬ある方のみ)

※初回、服薬変更時に医師に書いてもらった投薬指示書を必ず提出いただきます。

③健康診断書(コピー可 診断日より1年間が有効期間です)

《以下についても検査願います》

・胸部X線撮影(間接撮影で可)【有効期間1年】

こもればホームページより、診断書様式をダウンロードいただけます。

・HBS抗原・HCV抗体

※初回登録以外でも、健康診断後に大きな手術や輸血など受けた場合は再度、HBS抗原・HCV抗体の診断を受け、結果をご提出ください。(輸血等していなければ再提出不要)

※医師の協力が得られないなど、どうしても検査が困難な場合はご相談ください。

#### 登録完了

面談後、受け入れの可否について協議致します。協議後、こもれびより承認通知書を郵送致します。通常期は 10 日間程度、繁忙期は順次ご対応させていただきますが、少しお時間をいただくことがございます。予め、ご了承ください。

### 予約

登録完了後より利用予約可能となります。予約方法につきましては、登録完了後に詳細をお知らせ致します。ご予約には、承認通知書に記載されている(または別途配付された)IDが必要となります。大切に保管ください。

より多くの方にご利用いただけるよう、1ヶ月間のこもれびのご利用は、7日間(6泊7日)を限度とさせていただきます。但し、他施設のご利用分も含めて障害福祉サービス受給者証に記載の支給決定の範囲内となります。

尚、こもれび(短期入所)のチェックイン・チェックアウトの時間は以下のようになっています。ご注意ください。

#### チェックイン

9:00~10:30

13:30~16:30 まで

#### チェックアウト

8:30~11:00

13:30~17:00

ご注意ください!

19:00~20:00

### 初回利用

初回利用の方には細部まで行き届いた支援が必要です。ゴールデンウィーク・年末年始等の長期休暇中については稼働率や日中の滞在率も高いため、十分な支援の提供が困難な状況が発生する可能性があります。

初回利用については、まずは平日夕方~翌日午前中までの1泊利用から始めていただけると、初めての方でも安心してお過ごしいただけるものと思います。

※初めてご利用の際は、時間に余裕をもってお越しください。

### 利用開始

チェックインの時間が30分以上遅れる場合は、必ずご連絡ください。

緊急を要する場合や何か確認事項がある場合等、電話連絡をすることがございます。

※こもれび(短期入所)正面玄関の自動扉は、防犯対策の為にオートロック式となっております。インターホンを押していただきますよう、よろしくお願い致します。

※ご利用時間が大幅に変更になる場合や食事申し込みに変更が伴う場合は事前にご連絡ください。

### 利用最終日

チェックアウトの時間が30分以上前後する場合は、必ずご連絡ください。

※ご利用時間が大幅に変更になる場合や食事申し込みに変更が伴う場合は事前にご連絡ください。

### サービス提供記録の確認

ご家族またはご利用者から、利用毎にサービス提供記録の確認印をいただいております。来所時に印鑑を、お忘れのないようお願い致します。

## 4 お食事

### 食費のお支払いについて

利用料のお支払いと同様、口座引き落としとなります。

詳細は1ページ「3 利用料について」をご参照ください。

### <手順>

①食事のお申し込みは利用予約と一緒に申し込みください。

通所・通学のお休みの日の昼食等、申し込み忘れにご注意ください。

②予約時の食事のお申し込みに基づき、こもれび(短期入所)より食事の手配を致します。

③チェックイン時に実際のお申し込みと合っているか、食数を再度確認させていただきます。

④翌月 27 日にご登録いただいた口座より1ヶ月分の食費合計金額を引き落としさせていただきます。

朝食...430円 昼食...620円 夕食...530円 (1日3食 1,580円)

### <食費軽減対象者>

障害福祉サービス受給者証の「食事提供体制加算対象者」の欄に「該当」と記されている方については食費の減額がございます。

### キャンセルについて

予約内容が変更もしくはキャンセルになる場合は、こもれび(短期入所)に電話にてご連絡ください。

利用前日の17時以降のご連絡の際は、キャンセル料が発生致します。

食材費のみ徴収させていただきます。詳細は請求書をご確認ください。

食材費 = 朝：230円 昼：420円 夕：330円

### 食事時間について

朝 7:30～ 昼 12:00～ 夕 18:00～

食事の取り置きは、衛生管理上、原則として1時間までとなっております。

### 水分補給について

食事時、15時、入浴後などに麦茶を提供し水分補給を行っております。

### 食物アレルギーについて

食物アレルギーがある方は、登録申請時に「生活管理指導表(有効期限1年以内)」の

提出をお願いしております。事前に通院を行い、医師からの診断・記入の上、ご持参くださいますよう、よろしくお願い致します。

生活管理指導表を確認後、新規面談時に食物アレルギーについて詳しく聞き取りをさせていただきます。面談後、食物アレルギー対応委員会にてご利用の可否を決定致します。

なお、アレルギー対応代替食としては、基本的に完全調理品での対応とさせていただきます。

※ご本人の詳しい状況や特性を含めて対応可能と判断された方が、登録対象となります。

食物アレルギーがある方は、2回目以降の泊数の延長はご本人の様子を見てご相談させていただきます。また、ご家族様は必ず連絡がとれるようお願い致します。

### **食物アレルギーの有無に関わらず、ご利用中の食事対応について**

- 1 ご利用途中で食物アレルギーのような症状が出た方については、通院し医師からの診断を受けていただくことがございます。結果のご報告もお願い致します。
- 2 趣味・嗜好や医師からの栄養指導がない食事対応は行っておりません。食事に配慮が必要な場合は、新規面談時にご相談ください。
- 3 こもれび（短期入所）で提供される給食を食べられない方で、持ち込みを希望される場合は、ご相談ください。

※生もの、賞味期限の表記がないもの、賞味期限切れのもの、手作りのものの持ち込みは、衛生上の理由でお断りしていますので、予めご了承ください。

## 5 健康面

**体調** ※感染症にかかっている方は必ず医療機関の受診をお願い致します。

- ・感染症にかかっている方（眼科，皮膚疾患にかかわるものも含まれます）や発熱，下痢などの症状が見られる方は，ご利用をお控えいただくことがございます。
- ・骨折や大きな裂傷等は，ご利用者の安全が保てるか等をご相談させていただきます。事前のご相談をお願い致します。
- ・受け入れ時点で 37.5℃以上の発熱の場合，ご利用をお控えいただくことがございます。
- ・ご利用中に 37.5℃以上（程度）の発熱，嘔吐や下痢の症状等が著しい，または感染症の疑いがあると判断した場合は，電話連絡の上お迎えに来ていただきます。
- ・鼻汁，咳等気になる症状，ワクチン接種，1 週間以内の体調不良等は，必ずその旨をお伝えください。（ワクチン接種当日のご利用は不可）

### 薬

かかりつけ医等により記入済の投薬指示書に，お薬の説明書やお薬手帳などを添えて，ご利用日数分のお薬をお持ちください。

用紙は，こもれび（短期入所）に用意しております。またこもれびホームページより，投薬指示書の書式をダウンロードしていただけます。

・投薬指示書には，かかりつけの医師に投薬量や飲ませ方などを記入してもらってください。初利用時に，投薬等必要な方は，必ず提出をお願い致します。

また，投薬内容に変更があった場合は，原則としてその都度提出をお願い致します。

・ご家庭で配薬された薬をそのまま服用致します。お間違いの無いようご注意ください。

### <留意事項>

・原則として「投薬指示書」が必要になります。「投薬指示書」は，主治医からの指示により第三者である支援職員が与薬可能となる証明書です。初回は必ずご用意いただきますようお願い致します。お薬は出来る範囲での一包化をお勧めしております。

またお薬はすべてお預かりし，本人での管理はご遠慮いただいております。

・飲み方に工夫が必要な方，頓服薬及び塗り薬がある方などは詳しい内容をお知らせください。

・予備薬を必ず 1 日分は，持参するようにしてください。

《記入例》

### 薬の準備の仕方

一回に飲ませるお薬をひとまとめにして初日にご持参ください。

その際，名前・日付・飲む時間をそれぞれにご記入ください。

※食前や時間の指定がある場合は，必ずご記入ください。

※記入がされていない場合は，チェックイン時にご記入いただいております。

こもれび 太郎

4月1日

朝食後

### その他

こもれび（短期入所）ご利用中に体調が悪くなった際は，ご家族に連絡致します。通院が必要となった場合は，緊急時には救急搬送を致しますが，ご家族付き添いとなりますのでご了承ください。

## 6 持ち物

### 主な持ち物

#### <衣類>

- ・上着      ・ズボン      ・下着      ・パンツ      ・靴下      ・パジャマ(1組～2組)

#### <洗面用具・日用品>

- ・歯ブラシ      ・生理用ナプキンやオムツ,パッド      ・ひげそり(電動)

※入浴に必要なシャンプーやボディソープ, バスタオル, 小タオル, 洗体タオルなどはこもれび(短期入所)に用意してあります。

#### <貴重品>

- ・障害福祉サービス受給者証      ・印鑑
- ・お薬      ・投薬指示書(初回, 服薬変更時)
- ・薬剤情報またはお薬手帳      ・預かり金(必要に応じて)

#### <その他>

- ・上履き      ・通所用品(連絡帳など)

### 持ち物についての留意点

#### ①持ち物には必ず名前を書いてください。

衣類・持ち物全てに黒マジックで名前を書いてください。記名がないものに関しては職員が名前を記入させていただいております。予めご了承ください。

#### ②貴重品について

貴重品(お金や薬)は, スタッフルーム内金庫でお預かりしています。

#### ③食べものの持ち込みについて

ショートステイご利用中にこもれび(短期入所)で提供する給食や飲み物以外で, 別途必要な方に関しては, お菓子・ジュースなど(※生もの以外)をお預かりする事は可能ですのでご相談ください。

#### ④衣類について

こもれび(短期入所)では, ご利用3泊以上から洗濯を致します。必要に応じて調整してください。最終日前日, 最終日は, 洗濯をしないで返却となります。

乾燥機を使用致しますので, 縮む恐れのある衣類はできるだけご遠慮ください。

もし, そのような衣類を持参された場合は予めお伝え願います。

#### ⑤趣味・嗜好品について

CDやDVD, 玩具や雑誌などは, 自己管理の下にご利用いただけますが, 万が一破損や紛失してしまった際の補償や弁償は致しませんのでご了承ください。

Ipad等高額な電子機器に関しても, 同様に保障や弁償をいたしません。また, 自己管理・居室内でのご利用が原則です。持参される際はチェックイン時にお伝えください。機器等の設定はできかねますので, 使用できる状態でお持ちください。

#### ⑥洗濯物入れ(スーパーレジ袋など)について

チェックアウト日に洗濯物を入れて持ち帰る際に使用いたします。

# 7 1日の流れ

AM 7:00 起床 (更衣・洗顔・ひげそりなど)

7:30

朝食

ご飯食となっております

通所・通学



自由時間

塗り絵やパズル, DVD鑑賞等をしています。  
自由時間なので, 持参されたもので遊ぶことも可能です。

12:00

昼食

13:30

自由時間

通所・通学される方は, 帰所後に入浴を行っております。  
16:30を過ぎると, 休浴になることもございます。

余暇・入浴

※木曜日は, 休浴日となっております。

14:45

水分補給タイム

通所・通学者帰所

入浴 自由時間

18:00

夕食



余暇・団欒・入床準備

21:00

消灯・就寝



## 8 通所・通学

こもれび（短期入所）ご利用中に通所・通学をする場合は、受付時にその旨をお知らせください。こもれび（短期入所）では送迎サービスの実施はしておりません。単独で通所・通学が可能な方、もしくはご家族や通所先の職員、学校の先生等の送迎がある場合に限定しております。ご了承ください。

### 通所・通学における留意点

- 通所時の持ち物（着替え・連絡帳など）について、受付時に職員にお知らせください。
- 連絡帳の持参がある場合は、毎日の様子を夜勤職員が簡単に記入しております。
- チェックイン時にご家族が来られない場合は、事前に荷物のお預かりや聞き取りを行うこともできますので、ご相談ください。また通所・通学先の職員が送迎となる場合は、「受け入れ確認表」という専用の用紙がありますので事前にご記入いただき、ご持参をお願いしております。
- 通所で服用する薬に関しては、リスク管理上こもれび（短期入所）は関わっておりません。

通所の薬は、通所先とご相談の上、利用日数分を通所先に預ける、連絡帳に入れておく等の対応をお願い致します。連絡帳内に薬を保管する場合は、受け入れ時にご伝達ください。

## 9 その他

皆様からのご意見、ご質問で多かった事柄をまとめました。

### 入浴について

バスタオル，フェイスタオル，洗体タオルは無料で貸し出しをしておりますので，持参の必要はございません。木曜日は休浴日となっております。

### 洗濯について

一人ずつ専用ネットにいれて洗濯しております。乾燥機を使用致します。色落ちするものや縮む恐れのある衣類はご遠慮ください。洗濯は、**3泊以上される方が対象**です。

### 靴箱の名札について

ご利用当日は，名札の入っている靴箱をご使用ください。また靴箱に名札がない場合は，職員へお伝えください。

### 報告について

利用終了の際には，チェックアウト時に口頭ではありますが，ご利用中の様子をお伝えします。通所や通学をされる方で連絡帳の持参がある場合は，毎日の様子を簡単に記入しておりますので，そちらをご確認ください。

### 忘れ物の取り扱いについて

チェックアウト前に必ず職員が荷物チェックをして，持参された全ての荷物が揃っているか確認しておりますが，行方不明品や忘れ物が出てしまう場合がございます。

帰宅後に忘れ物を見つけた場合は，ご連絡致します。次回のご利用まで保管させていただき返却しております。

忘れ物がないよう職員一同細心の注意を払っておりますが，帰宅後に不足している物などがありました際には，お手数ですがご連絡ください。

### ホームページについて

こもればホームページで短期入所の紹介をしております。定期的に更新しておりますのでご覧ください。また写真掲載につきましては，同意書に沿って掲載致します。

### 電話連絡について

お問い合わせは，表紙にある電話番号にご連絡ください。キャンセル等予約に関するご連絡は，予約専用ダイヤルへご連絡ください。

ご利用者のお食事時間帯は電話に出ることが難しいため，つながりにくくなっております。