



## 社会福祉大会の表彰式に参加しました

第74回 東京都社会福祉大会にて、協力会員の石川 千恵子さん、川手 洋子さん、町田 やすこさん、三宅 千鶴さんの4名が社会福祉功労者として表彰され、感謝状が贈られました。  
長年、多くの援助活動をしてくださりありがとうございます！

## 依頼会員さんへ



＼活動利用予定書／



- ・依頼日時が決まったら、センターへお知らせください。
- ・センターに依頼連絡のない援助での事故は、保険の対象にならない場合があります。
- ・カップリングで打ち合わせした内容が変更になった場合は、センターへ連絡をお願いします。



## 個人情報の取り扱いにご注意ください

カップリング時にもお伝えしていますが、カップリングの資料、相手会員のご家庭の状況、活動中にお子さんとの会話の中で得た内容などを、第三者へ話すことはしないでください。トラブル防止のためご協力をお願いします。  
また、どちらかが退会された時や、カップリング解消の場合はカップリング案内等の個人情報は適切に廃棄をお願いいたします。



## センターからのお知らせ

- ・今回の2026年2月号から、会報をすこやかホームページにアップロードしますのでご覧ください。
- ・職員大山が退職し、鈴木が入職しました。
- ・こども家庭庁より、ファミサポの会員さんにも「過去に虐待や不適切な行為を行ったことがないか確認するように」と通達がありました。会員の方みなさんにチラシを同封していますのでご覧ください。
- ・センターの事務所が2階になりましたので、報告書の提出は2階すこやかへお願いします。



## 会員登録状況

令和7年12月現在

依頼会員	805人
協力会員	306人
両方会員	37人
合計	1,148人



調布市ファミリー・サポート・センター

運営：調布市社会福祉事業団

調布市子ども家庭支援センターすこやか



042-481-7730



042-481-7787



famisapo@jigyodan-chofu.com

＼ホームページ／



＼メール／



＼Instagram／



＼活動利用予定書／



調布市ファミリー・サポート・センター通信

# ちようふふあみりい VOL.81

2026年2月

日頃より、ファミリー・サポート・センターの活動にご理解とご協力をいただき、ありがとうございます。  
前回の会報にて、アンケートへ貴重なご意見をいただきましてありがとうございました。今後の事業運営の参考にさせていただきます。



## 2026年度 会員登録更新



会員登録の更新時期となりました。今年度までは更新書類の提出が必要でしたが、来年度は不要です。

- ・退会をご希望の方はセンターまでお知らせください。
- ・協力会員の方は、保育サポーター登録も自動更新となりますので書類の提出は不要です。
- ・協力会員の方には、「事前打ち合わせ内容」の書類を同封しています。  
現状、援助可能な時間や曜日をご記入の上、提出をお願いします。  
原本の提出が必要となるため、来館か郵送、カップリング時などの提出をお願いします。
- ・年度が替わると、所属先の変更に伴い、援助のお引き受け状況が変わる場合があります。  
カップリングをされた方も、会員さん同士で連絡を取り合い、確認をしてください。
- ・援助内容が変わる場合や、アレルギー・病気・熱性けいれん等、お子さんの体調面で何か配慮が必要になった場合や、変更があった方は必ずセンターまでご連絡ください。



## 3月で小学校を卒業されるお子さんのいる依頼会員さんへ



ご卒業おめでとございます！

小学校を卒業するお子さんは、年度末で自動退会となります。  
今後はぜひ「協力会員」となり、お力をお貸しいただけませんか。  
講習会を受講して頂くと「協力会員」として活動が可能です。  
どうぞお気軽にお問合せください。



## 2025年度の謝礼金の精算や報告書の提出



今年度の精算や報告書の提出は、年度末の3月31日(火)までをお願いします。  
報告書の提出でご来館が難しい方は、報告書の写真を撮ってセンターへメール送信してください。  
お忙しいなかお手数をおかけしますが、ご協力をお願いいたします。  
(写真送信後は、ファイルの削除をお願いします。)

## 交流会報告

# 全体交流会へご参加いただきまして ありがとうございました



2025年12月7日（日）に、すこやかにて、調布市ファミリー・サポート・センターの全体交流会「クリスマスマルシェでかいもの」を開催いたしました。総勢148名の方々にご参加いただきました。ご協力いただいたみなさま、ありがとうございました！

ファミサポトレインが館内を運行！



マルシェでは、お子さんがチケットを持って自由にお買い物！



「お子さんと保護者のみなさんに喜んでもらったのではないかと思います。小さな子の笑顔に癒されました」  
交流会参加者アンケートより

「お買い物を初体験！とても楽しそうでした。チケットと交換した腕時計（紙コップで作ったもの）はすごく気に入って、夜もつけて寝ました」  
交流会参加者アンケートより

「チャリティーバザーで、お人形の帽子を。2歳の娘はお人形の洋服の着脱はできませんが、帽子ならかぶせることができて大喜び。聞くと協力会員さんの手編みと。さらに嬉しい気持ちになりました！」



今年も会員のみなさまからの提供品でチャリティーバザーを行い、総額33,292円をあしなが育英会に寄付させていただきました。ご協力いただきまして、ありがとうございます！



会報10月号で募集した「ありがとうメッセージ」へのご協力ありがとうございました。25件の事前回答と、交流会当日にも多くのメッセージをいただきました。今後の会報でもご紹介します♪



保育園等との調整、お仕事の調整・・・日々時間のやりくりを工夫しながら子育てをがんばっておられるママ・パパ。ご苦労が多いかと思います。「ほっとひといき」のお役に立てられるよう、これからもママ・パパを応援していきます！かわらせていただいているお子様たちからも、たくさんの元気をいただいています！（協力会員より）

ファミサポさんに来ていただけると、体力的にも気持ち的にもゆとりが生まれ、とても助かっています。こどもの成長も一緒に見守っていただき、とても心強いです。これからもよろしくお願いします。（依頼会員より）



第二子の出産前後にはファミサポさんに大変お世話になりました。活動報告書と一緒にあたたかい言葉の書かれたお手紙も添えられており、何かあった時にご近所に頼れる存在がいることの心強さを感じたのを覚えています。その節は本当にありがとうございました！（依頼会員より）

保育園の帰り道、いつも歩いて帰るのに今日はめずらしく「だっこして」と。「あら、どうしたの」と聞くと「おなかに赤ちゃんいるからしんどのよ」と。「まあ！それは大変だね！」とだっこしてあげました。そんな彼も、現在はおそらく高校生・・・。心の中で彼の成長を応援しています。（協力会員より）



## 会員さんからのご質問 1

「小学校が学級閉鎖の時に仕事を休めないでファミサポを利用したい」

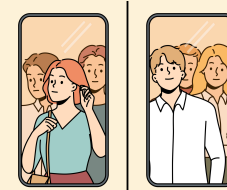


学級閉鎖の時はお仕事を休むしかなく、お困りになる気持ちよくわかります。しかし、お子さんの在籍している所属先（保育園・幼稚園・小学校等）が休園や学級閉鎖の時は利用できません。感染拡大防止のため、ご理解とご協力をお願いします。また、体調不良のお子さんの回復期も利用できません。所属先へ通うことができるようになってからの援助依頼をお願いします。



## 会員さんからのご質問 2

「私の職場である三鷹まで子どもを送ってきて欲しい」



市外への送迎ができたら助かりますよね。しかし、ファミサポの活動は、「輕易で大きな負担の伴わない援助」を基本としていますので、電車やバスを乗り継いで市外への送迎はできません。必要に応じてベビーシッター等の利用もご検討ください。

利用について判断に迷われる時は、ハンドブック（ホームページに掲載）をご覧ください。センターまでご相談ください。